

SLOGGER

GASOLINE TOOLS

Бензотриммер
BC254(S)
BC325(S)
BC427(S)



РУКОВОДСТВО
ПОЛЬЗОВАТЕЛЯ

УВАЖАЕМЫЙ ПОКУПАТЕЛЬ!

Мы благодарим Вас за предпочтение, оказанное нашей продукции. Каждый прибор марки «SLOGGER» отличается современным дизайном и высокими стандартами качества.

Перед началом работы обязательно изучите руководство по эксплуатации. Всегда храните данное руководство по эксплуатации рядом с инструментом. При смене владельца обязательно передавайте руководство по эксплуатации вместе с инструментом.

Данное оборудование предназначено для использования в районах с умеренным климатом с характерной температурой от –10°C до +40°C, с относительной влажностью воздуха не более 80% и отсутствием прямого воздействия атмосферных осадков и чрезмерной запыленности воздуха.

После непрерывной работы в течении 45 минут необходимо выключить инструмент, возобновить работу можно через 5 минут.

ОГЛАВЛЕНИЕ

| | |
|------------------------------|----|
| 1 Технические характеристики | 2 |
| 2 Комплект поставки | 2 |
| 3 Техника безопасности | 3 |
| 4 Устройство бензотриммера | 4 |
| 5 Сборка бензотриммера | 4 |
| 6 Топливная смесь | 6 |
| 7 Запуск и остановка | 7 |
| 8 Техническое обслуживание | 8 |
| 9 Устранение неполадок | 10 |

ТЕХНИЧЕСКИЕ ХАРАКТЕРИСТИКИ

| НАИМЕНОВАНИЕ ПАРАМЕТРА | BC254(S) | BC325(S) | BC427(S) |
|---|--|----------|----------|
| Тип двигателя | Бензиновый, 2–х тактный, с воздушным охлаждением | | |
| Рабочий объем, (см3) | 25.4 | 32.5 | 42.7 |
| Максимальная мощность, (кВт) | 0.75 | 0.88 | 1.31 |
| Максимальное число оборотов | 6000 | 6000 | 6000 |
| Объем топливного бака (л) | 0.6 | 1 | 1.2 |
| Диаметр режущей лески | 2.0–2.5мм | | |
| Диаметр режущего ножа | 230мм | | |
| Пропорция топливной смеси | 1:40 (масло/бензин АИ–92) | | |
| * Модели серии S комплектуются разборной штангой. | | | |

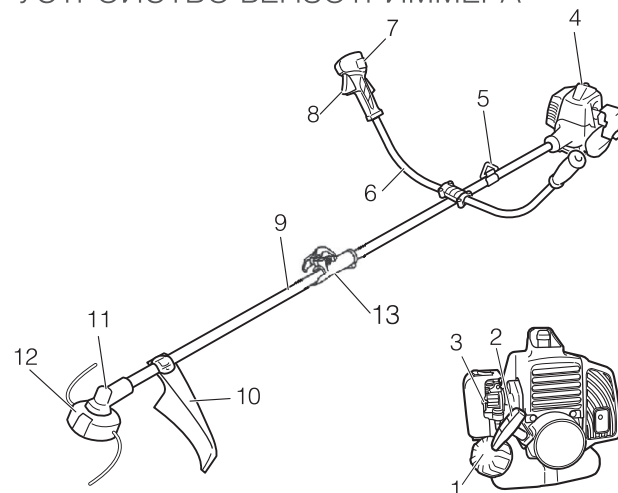
КОМПЛЕКТ ПОСТАВКИ

| | |
|--------------------------------|-------|
| 1. Бензотриммер | 1 шт. |
| 2. Руководство пользователя | 1 шт. |
| 3. Триммерная катушка с леской | 1 шт. |
| 4. Нож | 1 шт. |
| 5. Кожух защитный | 1 шт. |
| 6. Наплечный ремень | 1 шт. |
| 7. Набор ключей | 1 шт. |

ТЕХНИКА БЕЗОПАСНОСТИ

- Перед началом использования бензотриммера внимательно прочитайте инструкцию и отметьте для себя основные моменты работы с бензотриммером. Не выбрасывайте инструкцию, поскольку она может пригодиться вам в будущем. Используйте бензотриммер только по его назначению.
- Перед началом работы всегда проверяйте, что бензотриммер полностью и правильно собран. Проверьте правильность установки и надежность крепления всех элементов инструмента, особенно триммерной катушки или ржущего ножа. Убедитесь в правильной установке защитного кожуха.
- Не оставляйте работающий бензотриммер без присмотра. Если во время работы бензотриммера рядом находятся дети, необходимо быть предельно внимательными. Не позволяйте детям находиться рядом.
- Бензотриммер не предназначен для использования детьми или людьми с нарушением двигательных функций, а так же лицами, находящимися в состоянии алкогольного, наркотического опьянения или под действием лекарственных препаратов.
- Перед началом работы тщательно осмотрите территорию, где вам предстоит работать, уберите осколки стекла, камни, остатки арматуры или иные инородные предметы, которые при попадании под леску или нож могут быть отброшены и нанести травму.
- Используйте защитные наушники, очки или защитную маску. Запрещается работать босиком или в открытой обуви, надевайте прочную обувь во избежание травм.
- Не погружайте бензотриммер в воду или любую другую жидкость – это может привести к преждевременной коррозии рабочего механизма и неисправности.
- Заводите бензотриммер только на ровной и сухой поверхности. Используйте триммерную леску не более 2.4 мм в диаметре. Запрещается использовать армированную леску, железные тросы и провода в качестве замены триммерной лески.
- Для приготовления топливной смеси используйте бензин с октановым числом не менее АИ-92.
- Если при заполнении бака топливная смесь пролилась, обязательно смените место запуска триммера, отойдите не меньше, чем на 3 метра от места разлива.
- Запрещено заливать топливную смесь при работающем или горячем двигателе.
- Всегда выключайте бензотриммер, когда оставляете его без присмотра, а так же по окончании использования, перед чисткой или транспортировкой.
- Регулярно проверяйте бензотриммер на предмет неисправностей и повреждений. При обнаружении повреждений любого рода немедленно прекратите использование триммера и передайте устройство в ближайший сервисный центр на диагностику и ремонт.
- Любые виды ремонта или обслуживания бензотриммера, кроме чистки, должны производиться в авторизованном сервисном центре.
- Бензотриммер предназначен только для проведения работ по декоративному скашиванию на открытом воздухе. Не применяйте инструмент в теплицах и закрытых пространствах во избежании отравления продуктами работы двигателя внутреннего сгорания.

УСТРОЙСТВО БЕНЗОТРИММЕРА



1. Крышка топливного бака
2. Рукоятка стартера
3. Рычаг заслонки
4. Двигатель
5. Петля
6. Рукоятка
7. Ручка управления
8. Курок газа
9. Труба приводного вала
10. Защитный кожух
11. Редуктор
12. Режущий инструмент
13. Система "Quick system" для моделей серии S

СБОРКА БЕНЗОТРИММЕРА



ШАГ 1

Установите и закрепите рукоятку на основной штанге так, чтобы с правой стороны оказалась открытая часть, без ручки. Прикрутите рукоятку, не затягивайте болты до конца для последующей регулировки.



ШАГ 2

Установите ручку управления так, чтобы курок газа был обращен к триммерной головке. Надежно закрутите винт крепления. Закрепите клипсы кабеля управления на рукоятке.

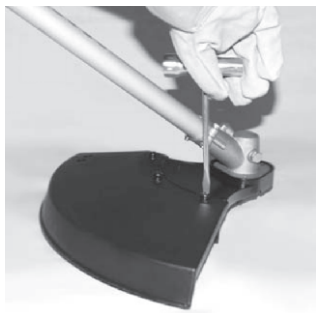


ШАГ 3

Возьмите наплечный ремень и зашелкните карабин за крепление на основной штанге триммера.

ДЛЯ ПРЕДОТВРАЩЕНИЯ ПОВРЕЖДЕНИЯ РУК ПРИ СБОРКЕ И РАБОТЕ С БЕНЗОТРИММЕРОМ ВСЕГДА НАДЕВАЙТЕ ЗАЩИТНЫЕ ПЕРЧАТКИ.

ЕСЛИ ВЫ РЕШИЛИ ИСПОЛЬЗОВАТЬ ЛЕСКУ



ШАГ 4

Возьмите нижнюю часть штанги. Прикрутите сначала железный кожух на защитный корпус редуктора в основании штанги, затем на него прикрутите пластмассовый защитный кожух.



ШАГ 5

Установите защитный фланец на шлицевой вал редуктора, так чтобы технические пазы на редукторе и фланце совпадали.

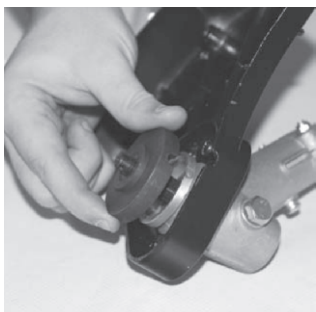


ШАГ 6

Вставьте фиксирующую стержень или шестигранник в техническое отверстие между защитным фланцем и редуктором. Удерживая стержень, закрутите триммерную головку против часовой стрелки до упора.

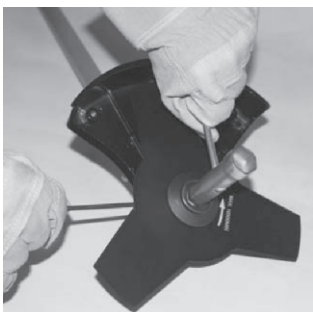
ЗАПРЕЩАЕТСЯ РАБОТАТЬ С БЕНЗОТРИММЕРОМ БЕЗ ЗАЩИТНОГО ФЛАНЦА. В СЛУЧАЕ ЕСЛИ ВЫ ЗАБУДЕТЕ УСТАНОВИТЬ ЗАЩИТНЫЙ ФЛАНЕЦ ПЕРЕД УСТАНОВКОЙ ТРИММЕРНОЙ ГОЛОВКИ, ТО ПОСЛЕ ОКОНЧАНИЯ РАБОТЫ, ВЫ НЕ СМОЖЕТЕ СНЯТЬ ТРИММЕРНУЮ ГОЛОВКУ.

ЕСЛИ ВЫ РЕШИЛИ ИСПОЛЬЗОВАТЬ НОЖ



ШАГ 4

Возьмите нижнюю часть штанги. Прикрутите железный кожух на защитный корпус редуктора. Установите защитный фланец на шлицевой вал редуктора, так чтобы технические пазы на редукторе и фланце совпадали.



ШАГ 5

Установите режущий нож на защитный фланец. Сверху ножа установите прижимную шайбу, затем закрутите гайку против часовой стрелки до упора. Вставьте фиксирующую стержень в технологическое отверстие между защитным отверстием и редуктором. Затяните гайку при помощи накидного ключа.



ШАГ 6

Вставьте предохранительный шплинт в отверстие на вале редуктора, при его наличии в поставке. При затуплении рабочей поверхности ножа с одной стороны, переверните нож и продолжайте работать.

ЗАПРЕЩЕНО ЗАТАЧИВАТЬ РЕЖУЩИЙ НОЖ. ТУПОЙ РЕЖУЩИЙ НОЖ НЕОБХОДИМО ЗАМЕНИТЬ НА НОВЫЙ.



ШАГ 7

Оденьте триммер. Отрегулируйте плечевой ремень и ручку триммера под индивидуальные требования. Закрутите болты крепления ручки триммера до упора.

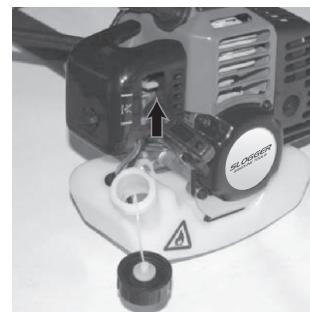
ПРИГОТОВЛЕНИЕ ТОПЛИВНОЙ СМЕСИ

Топливную смесь следует приготавливать из бензина с октановым числом не менее 92 и специального масла. Необходимо использовать высококачественное масло, предназначенное для двухтактных двигателей с воздушным охлаждением. Топливная смесь бензина и масла для двухтактных двигателей смешивается в соотношении 40:1. Запрещается приготовление топливной смеси непосредственно в баке бензотриммера. Запрещается использование масла, предназначенного для 2-х тактных двигателей с водяным охлаждением (для лодочных моторов). Производите заправку топливного бака бензотриммера при выключенном двигателе, а так же вдали от источника открытого огня.

Смесь следует готовить в расчете на одну заправку, не следует оставлять смесь в топливном баке бензотриммера.

ЗАПРЕЩАЕТСЯ КУРИТЬ ВО ВРЕМЯ ПРИГОТОВЛЕНИЯ ТОПЛИВНОЙ СМЕСИ.

ЗАПУСК БЕНЗОТРИММЕРА



ШАГ 1

Залейте топливную смесь в бак. Нажмите Рычаг воздушной заслонки переведите вверх, в положение "ХОЛОДНЫЙ". На ручке управления установите зажигание в положение "ВКЛЮЧЕНО"



ШАГ 2

Нажмите 5-7 раз на кнопку паймера для заполнения карбюратора топливной смесью. Положите триммер на устойчивую поверхность на безопасном расстоянии от окружающих предметов и людей. Триммерная головка или режущий нож не должны касаться поверхности земли.



ШАГ 3

На ручке управления нажмите курок газа и зафиксируйте его. Придерживайте триммер одной рукой, свободной рукой, потяните за ручку стартера до его "зацепления". Резко дерните, до первого запуска двигателя.

Без предварительного вытягивания шнура стартера запускать двигатель запрещается. Сильные рывки ненапрянутого шнура до упора могут вызвать поломку стартерного механизма.



ШАГ 4

Установите рычаг воздушной заслонки в среднее положение. Несколько раз дерните за ручку стартера, пока не заведете двигатель. Дайте двигателю прогреться 5–10 секунд. Рычаг воздушной заслонки переведите вниз, затем нажмите на курок газа для разблокировки.

Ваш триммер оборудован системой полуавтоматической подачи лески. Во время работы триммера на максимальных оборотах, слегка ударьте нажимной головкой по земле. Длина режущей лески увеличится примерно на 25 мм.



ШАГ 5

Плавно нажмите на курок газа, доведите двигатель до максимальных оборотов и приступайте к работе. Косение производить крепко держа триммер обеими руками за эргономические рукоятки.



ШАГ 6

Если двигатель прогрет, включите бензотриммер и выполните те же процедуры, что и при холодном запуске, только не нажимайте на праймер. Воздушная заслонка должна находиться в нижнем положении.

ОСТАНОВКА БЕНЗОТРИММЕРА



ШАГ 1

Отпустите курок газа – обороты двигателя упадут.



ШАГ 3

Остановите двигатель, переведя выключатель в положение "STOP"

Обратите внимание

После окончания работы в топливном баке может остаться неизрасходованная топливная смесь, обязательно слейте её в канистру. Не допускается оставлять топливную смесь в баке триммера более, чем на 12 часов. Это может привести к нестабильной работе двигателя.

Запрещается использовать масло для четырёхтактных двигателей при приготовлении топливной смеси для двухтактных двигателей.

Используйте триммерную леску рекомендованную производителем. Диаметр лески не должен превышать 2,4 миллиметра.

ТЕХНИЧЕСКОЕ ОБСЛУЖИВАНИЕ ВОЗДУШНЫЙ ФИЛЬТР



ШАГ 1

Снимите кожух защиты воздушно-го фильтра.



ШАГ 2

Вытащите воздушный фильтр и тщательно промойте его сначала в мыльном растворе, затем в чистой воде. Высушите фильтр при комнатной температуре. Перед установкой фильтра пропитайте его 2–3 каплями моторного масла.

СВЕЧА ЗАЖИГАНИЯ



ШАГ 3

Регулярно проверяйте состояние свечи зажигания. Регулярно чистите свечу зажигания и проверяйте зазор между электродами. Зазор должен быть 0,5 мм.

При работе триммером запрещается опираться нажимной головкой на поверхность земли.

СИСТЕМА ОХЛАЖДЕНИЯ



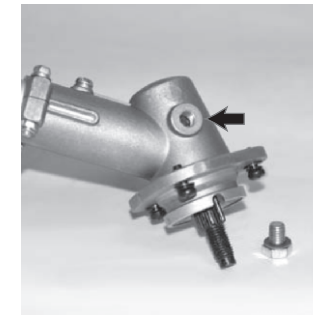
При загрязнении охлаждающих отверстий продуктами покоса используйте для очистки кисточку и/или баллон со сжатым воздухом.

ИСКРОГАСИТЕЛЬ



В зависимости от использования триммера необходимо чистить искрогаситель двигателя. Загрязненный искрогаситель может отрицательно сказаться на мощности двигателя и качестве покоса.

РЕДУКТОР



Раз в три месяца проверяйте наличие смазки в редукторе. При необходимости надо сменить смазку или обратиться в авторизованный сервисный центр.

НАМОТКА ЛЕСКИ



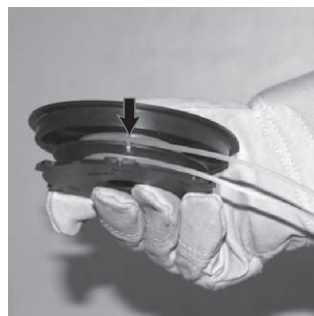
ШАГ 1

Открутите триммерную головку. Возьмите специальный ключ и отвинтите нажимную головку катушки.



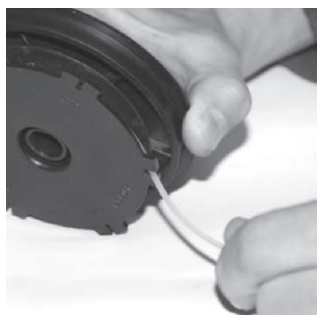
ШАГ 2

Вытащите шпульку и удалите остатки лески. Очистите шпульку и внутреннюю часть триммерной головки от травы. Отмерьте 6–7 метров триммерной лески и сложите её пополам.



ШАГ 3

Зацепите петлю на леске за техническое отверстие на среднем ребре шпульки. Наматывайте леску в два ручья на шпульку. Наматывать леску необходимо в направлении, указанном на шпулке, исключая её перехлест в каналах.



ШАГ 4

Закрепите концы длиной 10–15 сантиметров в удерживающих пазы на шпулке.



ШАГ 5

Установите пружину и пропустите концы лески в технологические отверстия в корпусе катушки. Установите шпульку в корпусе катушки. Удерживая катушку потяните за оба конца лески для освобождения её из удерживающих пазов шпульки.



ШАГ 6

Закрутите нажимную головку до упора против часовой стрелки. Затяните её специальным ключом.

УСТАРЕНИЕ НЕПОЛАДОК

| ПРОБЛЕМА | ВОЗМОЖНОЕ РЕШЕНИЕ |
|---|---|
| Двигатель не запускается | <ul style="list-style-type: none"> – Возможно выключатель триммера находится в положении "STOP". – Проверьте свечу зажигания, при необходимости прочистите или замените. – При первом запуске кнопка праймера нажата не достаточно – количество раз. Рекомендуем вам нажать на кнопку праймера 5–7 раз. – Карбюратор переливает топливо. Необходимо полностью открыть воздушную заслонку. – Проверить уровень топливной смеси. |
| Двигатель не набирает обороты | <ul style="list-style-type: none"> – Проверьте положение воздушной заслонки. – Проверьте воздушный фильтр, возможно он засорен. Очистите или замените на новый. – Не отрегулирован карбюратор. Обратитесь в ближайший авторизованный сервисный центр. |
| Двигатель работает неустойчиво на холостых оборотах | <ul style="list-style-type: none"> – Проверьте воздушный фильтр, возможно он засорен. Очистите или замените на новый. – Если в топливном баке оставалась старая топливная смесь, слейте её, промойте топливный бак бензином, затем залейте свежую топливную смесь. Подкачайте топливо праймером. |
| Двигатель не развивает необходимую мощность и глохнет | <ul style="list-style-type: none"> – Возможно в топливном баке оставалась старая топливная смесь, замените её на новую. – Проверьте воздушный фильтр, возможно он засорен. Очистите его или замените на новый. – Проверьте свечу зажигания, при необходимости замените на новую. – Трава наматалась на вал катушки или ножа. Освободите вал от травы. |
| Двигатель работает неустойчиво на высоких оборотах | <ul style="list-style-type: none"> – Проверьте воздушный фильтр, возможно он засорен. Очистите или замените на новый. – Отрегулируйте зазор свечи зажигания. |
| Посторонние звуки в редукторе | <ul style="list-style-type: none"> – Возможно закончилась смазка и попала вода. – Промойте редуктор Универсальным очистителем и смажьте графитовой смазкой. |
| Катушка не подает леску | <ul style="list-style-type: none"> – Закончилась леска, необходимо намотать новую. – Леска запуталась на шпулке. Размотайте и распутайте леску или замените шпульку. – Леска слиплась от нагрева в процессе работы. Извлеките катушку и перемотайте леску. – Катушка с леской засорилась. Очистите корпус катушки и шпульки. |

SLOGGER

POWER TOOLS

ГАРАНТИЙНЫЙ ТАЛОН

Модель _____

Серийный номер _____

Дата продажи _____

Наименование торговой организации _____

Подпись продавца _____

Гарантийный срок эксплуатации строительного оборудования SLOGGER составляет 12 месяцев со дня продажи розничной сетью и распространяется только на инструмент, ввезенный на территорию РФ официальными импортерами. Срок службы строительного оборудования – 5 лет со дня продажи.

В течении гарантийного срока владелец имеет право на бесплатный ремонт по неисправностям, являющимся следствием производственных дефектов. Без предъявления гарантийного талона гарантийный ремонт не производится. При не полностью заполненном талоне он изымается гарантийной мастерской, а претензии по качеству товара не принимаются.

Адрес ближайшего сервисного центра _____

Адреса всех сервисных центров Вы можете узнать на сайте www.slogger-tools.ru

| | | |
|------------------------|------------------------|------------------------|
| Сервисный центр _____ | Сервисный центр _____ | Сервисный центр _____ |
| Описание дефекта _____ | Описание дефекта _____ | Описание дефекта _____ |
| _____ | _____ | _____ |
| _____ | _____ | _____ |

ГАРАНТИЙНЫЕ ОБЯЗАТЕЛЬСТВА НЕ РАСПРОСТРАНЯЮТСЯ:

- на неисправности, возникшие в результате нарушения инструкции и рекомендаций, содержащихся в Руководстве по эксплуатации;
- на неисправности, возникшие в результате несообщения о первоначальной неисправности;
- на изделия с удаленным, неразборчивым или измененным серийным номером;
- на недостатки изделий, возникшие вследствие эксплуатации с неустранимыми иными недостатками, либо возникшие вследствие технического обслуживания, ремонта или конструктивных изменений лицами или организациями, не являющимися уполномоченными компанией SLOGGER;
- на неисправности, вызванные транспортными повреждениями, небрежным обращением или плохим уходом, неправильным использованием (включая перегрузку), подключение к неправильному напряжению питания;
- на детали вышедшие из строя вследствие нормального износа, а так же детали, срок службы которых зависит от регулярного технического обслуживания;
- на регулировку, чистку, замену расходных материалов, а так же периодичное обслуживание и прочий уход за оборудованием, оговоренный в Руководстве по эксплуатации;
- на оборудование, имеющее повреждения, вызванные внешними механическими, термическими, химическими повреждениями, небрежным уходом;
- на оборудование, имеющее повреждения, вызванные попаданием внутрь посторонних предметов, жидкостей, а также засорение вентиляционных отверстий, топливных и масляных каналов;
- На сменный инструмент, рабочие насадки и оснастку (буры, сверла, пилки и т. п., патроны к дрелям, перфораторам, шуруповёртам, отвёрткам, цанги, затягивающие гайки к УШМ, шлифовальные диски и платформы, съёмные аккумуляторы и т. п.), поставляемые в комплекте с электроинструментом и имеющие признаки эксплуатации.

Инструкцию на русском языке получил да нет

Товар получен в исправном состоянии, без видимых повреждений, в полной комплектности, проверен в моем присутствии, претензий по качеству товара не имею. С условиями гарантийного обслуживания ознакомлен и согласен.

Подпись покупателя _____

| | | |
|----------------------------------|----------------------------------|----------------------------------|
| ОТРЫВНОЙ ТАЛОН #1 | ОТРЫВНОЙ ТАЛОН #2 | ОТРЫВНОЙ ТАЛОН #3 |
| серийный номер инструмента _____ | серийный номер инструмента _____ | серийный номер инструмента _____ |
| Дата приемки _____ | Дата приемки _____ | Дата приемки _____ |
| Дата выдачи _____ | Дата выдачи _____ | Дата выдачи _____ |
| Подпись клиента _____ | Подпись клиента _____ | Подпись клиента _____ |

SLOGGER
GASOLINE TOOLS

www.slogger-tools.ru