

# SAM SAN



РЕВЕРСИВНЫЕ ВИБРОПЛИТЫ SAMSAN RP 311, 321, 351

## РУКОВОДСТВО ПО ЭКСПЛУАТАЦИИ

[www.samsan.pro](http://www.samsan.pro)

## ПРЕДИСЛОВИЕ

Данное руководство содержит важные инструкции по этой машине. Необходимо соблюдать эти инструкции при установке, эксплуатации и технического обслуживания машин

Это руководство содержит сведения и процедуры для безопасной эксплуатации.

Для вашей собственной безопасности и для снижения риска получения травмы необходимо внимательно прочитать, понять и соблюдать все инструкции, описанные в данном руководстве.

Мы оставляем за собой право вносить изменения в любые содержимого данного руководства без предварительного уведомления.

## ГАРАНТИЯ

Наша продукция распространяется гарантия сроком на 12 (двенадцать) месяцев с даты покупки на дефекты материала или изготовления при условии, что:

- Используемый продукт эксплуатировался и обслуживался в соответствии с инструкцией по эксплуатации.
- Не был поврежден вследствие несчастного случая, неправильного использования или злоупотребления.
- Не был подделан или отремонтирован любым неуполномоченным на это лицом.
- Любые признаки невыполнения этих условий может привести к отказу в гарантийной претензии.
- Владелец несет ответственность за расходы по транспортировке техники в Сервисный центр
- Повреждения в результате удара не покрываются гарантией. Муфты не подпадают под любые гарантии.
- Двигатели официально гарантируются производителем двигателей.



## ВНИМАНИЕ!

***Для уменьшения вероятности получения травмы все операторы машины и обслуживающий персонал должны прочитать и понять настоящие инструкции перед началом работы, заменой насадок или техническим обслуживанием силового оборудования Samsan. Настоящие инструкции не могут охватить все возможные ситуации. Любое лицо, использующее данное оборудование, обслуживающее его или работающее поблизости от него, должно проявлять осторожность.***

## **ТЕХНИКА БЕЗОПАСНОСТИ**

- НИКОГДА не допускайте персонал к работе на машине без соответствующих инструкций.
- УБЕДИТЕСЬ, что все операторы прочитали, поняли инструкции по эксплуатации и выполняют их.
- СЕРЬЕЗНЫЕ ТРАВМЫ вероятны в случае неправильного или небрежного обращения с машиной.
- Виброплиты – это тяжелые устройства, и должны устанавливаться двумя достаточно сильными рабочими. При этом следует использовать имеющиеся на машине подъемные ручки и соблюдать методику подъема.

## **МЕХАНИЧЕСКИЕ ОПАСНОСТИ**

- НЕ эксплуатируйте машину в случае отсутствия какого-либо из защитных устройств.
- ДЕРЖИТЕ руки и ноги вдалеке от вращающихся или движущихся частей, так как соприкосновение с ними приводит к травмам.
  - УБЕДИТЕСЬ, что переключатель работы мотора находится в положении ВЫКЛ, и отсоединена свеча зажигания, прежде чем снимать ограждения и выполнять процедуры обслуживания.
  - УБЕДИТЕСЬ, что машина и оператор находятся в стабильном положении на ровном участке, и машина не перевернется, не соскользнет и не упадет во время работы или без присмотра.
  - НЕ оставляйте машину без присмотра во включенном состоянии.
  - УБЕДИТЕСЬ, что стенки траншеи стабильны и не обрушатся из-за вибрации, прежде чем начать уплотнение.
  - УБЕДИТЕСЬ, что в зоне уплотнения отсутствуют электрические кабели под напряжением, а также газовые, водяные линии или линии связи, которые могут получить повреждение в результате вибрации.
  - БУДЬТЕ ОСТОРОЖНЫ при работе с устройством. Вибрация или повторяющиеся движения могут быть вредными для кистей и рук.
    - НИКОГДА не стойте на устройстве во время работы.
    - НЕ увеличивайте регулируемую холостую скорость мотора больше 3 500 об/мин. Подобное увеличение может привести к травмам и поломке машины.
    - НЕ прикасайтесь к глушителю во время работы, так как это может привести к серьезным ожогам.
    - Ремонт двигателя и машины должен осуществляться КОМПЕТЕНТНЫМ персоналом.

## **ОПАСНОСТИ ВОЗГОРАНИЯ И ВЗРЫВА**

- **БЕНЗИН** крайне огнеопасен и взрывоопасен в определенных условиях.
- **УБЕДИТЕСЬ**, что топливо хранится в соответствующем контейнере для хранения.
- **НЕ** заправляйте двигатель во время работы или в горячем состоянии.
- **НЕ** переполняйте топливный бак и не допускайте пролития топлива при заправке. Пролитое топливо или топливные пары огнеопасны. В случае пролития перед началом работы убедитесь в отсутствии топлива в рабочей зоне.
- **УБЕДИТЕСЬ**, что крышка топливного бака плотно закрыта после заправки.

## **ХИМИЧЕСКИЕ ОПАСНОСТИ**

- **НЕ** запускайте и не заправляйте бензиновый или дизельный двигатель в замкнутом месте без достаточной вентиляции.
- **УГАРНЫЙ ГАЗ** в выхлопе двигателей внутреннего сгорания смертельно опасен в замкнутых помещениях.

## **ЗВУКОВЫЕ ОПАСНОСТИ**

- **ГРОМКИЙ ШУМ** может привести к временной или полной потере слуха.
- **ИСПОЛЬЗУЙТЕ** одобренные устройства защиты слуха для ограничения воздействия шумов в соответствии с положениями охраны труда.

## **ЗАЩИТНАЯ ОДЕЖДА**

**ВСЕГДА** используйте одобренные устройства защиты слуха при работе в замкнутых местах. Защитные очки и респиратор следует использовать при работе в запыленной среде. Защитную одежду и обувь также следует использовать при работе с горячим асфальтом.

## **ПРОЧИЕ ОПАСНОСТИ**

- Скольжение/спотыкание/падение являются наиболее частыми причинами серьезных травм или смерти. Будьте осторожны при работе на неровных или скользких поверхностях.
- Будьте осторожны при работе поблизости от ям или разрытий без ограждения.

# **ЭКСПЛУАТАЦИЯ**

## **1. Общие требования.**

1.1 Плита вибрационная представляет собой малогабаритный агрегат и предназначена для уплотнения фундаментов зданий, гравия и т.п. при ремонте дорожного покрытия, а т. ж. в строительстве.

1.2 Вид климатического исполнения - «У», категория I по ГОСТ 15150-69, температура окружающей среды от 0° до плюс 40°С при относительной влажности воздуха до 80% при +20°С. Плита вибрационная рассчитана на эксплуатацию лицами, не имеющими профессиональных навыков, при условии тщательного изучения данного руководства, конструкции и способов управления, безопасных приемов работы на ней и правил обслуживания.

## **2. Комплект поставки.**

В комплект поставки входит:

- плита вибрационная в сборе – 1 шт.
- руководство по эксплуатации на плиту вибрационную – 1 компл.
- руководство по эксплуатации на двигатель – 1 компл.

### 3. Указания мер безопасности.

- 3.1. Перед началом работы проверить надежность крепления всех резьбовых соединений.
- 3.2. Перед запуском двигателя внимательно изучить "Руководство по эксплуатации на двигатель".
- 3.3. Применение рукавиц антивибрационных при продолжительности работы более 2 ч. обязательно.
- 3.4. Обязательно применение средств индивидуальной защиты с подавляющей акустической эффективностью 15 дБа. Допускается работа без применения средств индивидуальной защиты не более 2 часов в смену.
- 3.5. Колеса (опция) предназначены для перемещения плиты вибрационной на небольшие расстояния по твердым покрытиям (асфальт, бетон); в остальных случаях необходима техника для перевозки и погрузки плиты.
- 3.7. При возникновении пожара применить порошковый огнетушитель.
- 3.8. В бак для воды (опция) залить воду.

### 4. Технические характеристики

Технические характеристики реверсивных плит Samsan			
<i>Характеристика</i>	<i>Samsan RP 311</i>	<i>Samsan RP 321</i>	<i>Samsan RP 351</i>
<i>Двигатель</i>	Honda GX160, 5,5 л.с.	Honda GX160, 5,5 л.с.	Honda GX270, 9 л.с.
<i>Частота, виб/мин</i>	4300	4000	3750
<i>Центробежная сила, кН</i>	25	30,5	38
<i>Глубина уплотнения, см</i>	30	50	90
<i>Вес плиты, кг</i>	126	149	321
<i>Скорость, см/с</i>	25	25	35
<i>Размер основания, см</i>	63*40	37*73 / 50*73	89*67
<i>Габариты, см</i>	75*40*93	86*57*93	178*67*90

## **5. Составные части.**

5.1. Плита вибрационная состоит из следующих частей:

- Привод – двигатель с клиноременной передачей на вал дебаланса;
- Плита – сварная конструкция со смонтированными на ней подмоторной плитой и амортизаторами и корпусом дебаланса;
- Ручка – разъемная конструкция из труб с антивибрационным устройством;
- Ограждение – сварная конструкция из металлических листов служащая защитой человека от вращающихся частей плиты;
- Бак для воды – покупной, для смачивания уплотняемого материала.

## **6. Подготовка к эксплуатации.**

6.1. Снять консервационную смазку.

6.2. Проверить смазку подшипниковых узлов.

- муфты;
- дебаланса.

6.3. Проверить затяжку всех резьбовых соединений.

6.4. Проверить натяжение клиноременной передачи (рис. 2 приложение Б).

6.5. Проверить смещение канавок шкивов (рис. 3 приложение Б).

6.6. Подготовка к эксплуатации двигателя см. "Руководство по эксплуатации двигателя".

6.7. Проверить наличие воды в оросительной системе при необходимости долить.

### **ВНИМАНИЕ:**

Проверить качество топлива: механические примеси и вода в топливе не допускаются.

6.8. Снять (сложить) транспортные колеса с рамы плиты.

6.9. Запустить двигатель, довести обороты до момента включения муфты, прибавлять количество оборотов до плавной работы плиты вибрационной (без рывков) и придерживая за ручку плиты за мягкий элемент

направлять плиту в нужную сторону.

## **7. Техническое обслуживание.**

Техническое обслуживание проводится в обязательном порядке независимо от условий работы, времени года, технического состояния и включает в себя заправку, смазку, регулировку и выявление неисправных узлов плиты вибрационной.

В систему технического обслуживания входит:

- ЕО - ежедневный осмотр;
- ТО - 1 - через первые 5 часов работы;
- ТО - 2 - после обкатки двигателя;
- ТО - 3 - через каждые 100 часов работы.

ЕО - перед началом и по окончании работы необходимо:

- провести внешний осмотр плиты вибрационной, удалить грязь, пыль с наружной поверхности;
- проверить надежность крепления всех составных частей и резьбовых соединений. Особое внимание уделить двигателю.
- проверить наличие и уровень масла в картере двигателя с помощью щупа через специальное отверстие для залива масла, в картер заливается масло полусинтетика 10W40,
- проверить наличие и уровень масла в дебалансе через специальное отверстие, применяется трансмиссионное масло.

При техническом обслуживании плиты вибрационной, независимо от предусмотренного для нее объема работ, устраняются также обнаруженные неисправности.

***Виды и периодичность технического обслуживания указаны в таблице 1***



<b>Таблица 1. Виды и периодичность технического обслуживания виброплит</b>				
<i>Виды технического обслуживания</i>	<i>ЕО</i>	<i>ТО-1</i>	<i>ТО-2</i>	<i>ТО-3</i>
Уборочно-моечные работы	+	+	+	+
Проверка резьбовых соединений	+	+	+	+
Натяжение ремня привода	+	+	+	+
Заправка топливом	+			
Заправка бака для воды водой	+			
Контроль герметичности шлангов водовода	+			
Виды технического обслуживания на двигатель см. "Руководство по эксплуатации на двигатель"				

## 8. Карта смазки.

Смазка узлов следует производить в точном соответствии с указаниями Таблицы 2 и Приложения А

<b>Таблица 2. Смазка узлов виброплит</b>				
<i>Наименование мест смазки</i>	<i>Периодичность смазки</i>	<i>Кол-во точек</i>	<i>Сорт масла</i>	<i>Указания по выполнению</i>
Подшипники корпуса дебаланса	Через 200 час. наработки	2	Литол 24	Смазать подшипники дебаланса
Подшипники муфты	Через 350 час. наработки	2	Литол 24	Смазать подшипники муфты

## 9. Правила хранения.

9.1. Плиту вибрационную хранить в помещении с естественной вентиляцией. Категория условий хранения 2 (с) по ГОСТ 15150.

9.2. Не допускается переворачивать, класть набор и наклонять, более чем на 20° от горизонтали, а т.ж. хранение в одном помещении с химически активными веществами.

9.3. При длительном хранении необходимо произвести консервацию. При консервации рекомендуется промыть и протереть на сухо все окрашенные поверхности. Неокрашенные поверхности (металлические) необходимо протереть керосином и смазать техническим вазелином. Слить бензин из топливного бака, высушить бак, слить оставшуюся воду из бака для воды, промыть систему распределения воды.

9.4. Консервация двигателя см. "Руководство по эксплуатации двигателя".

## 10. Возможные неисправность и способы их устранения.

10.1 Возможные неисправности и способы их устранения даны в таблице 3.

<i>Неисправность</i>	<i>Причина</i>	<i>Способы устранения</i>
Двигатель работает плита не двигается	Недостаточные обороты двигателя	Добавить оборотов
	Обрыв или ослабление приводного ремня	Заменить ремень и отрегулировать натяжку. Для этого необходимо ослабить болты крепления двигателя, надеть ремень, осуществить натяжку ремня перемещением двигателя до устранения проскальзывания ремня на шкивах и выставить прямолинейно шкивы. Затянуть болты на подmotorной плите.
Пробуксовывание ремня под нагрузкой	Заклинивание или износ подшипников дебаланса	Заменить подшипники дебаланса для этого необходимо снять шкив, крышки дебаланса и выпрессовать вал дебаланса из корпуса вместе с подшипниками (см. приложение А). Заменить подшипники и собрать дебаланс в обратной последовательности.
Не включается муфта сцепления	Растяжение или поломка стяжных пружин	Заменить стяжные пружины.
Пробуксовывание муфты сцепления под нагрузкой	Износ фрикционных накладок	Заменить измененные накладки на новые.

Возможные неисправности двигателя и методы их устранения см. "Руководство по эксплуатации двигателя".

## **11. Транспортирование**

Плита вибрационная может транспортироваться железнодорожным или закрытым автомобильным транспортом в упакованном или не упакованном виде.

Эксплуатационная документация должна быть упакована в полиэтиленовый пакет, который закрепляется на плите.

### ***ВНИМАНИЕ:***

Запрещается транспортировать плиту вибрационную при наклоне более 20° от горизонтали!

## Приложение А

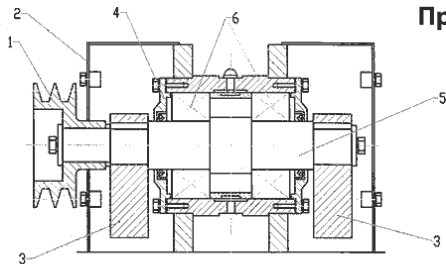


Рис. 2 Устройство дебаланса.

1 - шкив, 2 - крышка дебаланса, 3 - дебаланс, 4 - крышка,  
5 - вал дебаланса, 6 - подшипник 3610

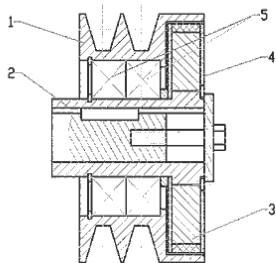


Рис. 3 Устройство муфты сцепления.

1 - шкив, 2 - поводок, 3 - колодка тормозная, 4 - крышка,  
5 - подшипник 180208

## Приложение В

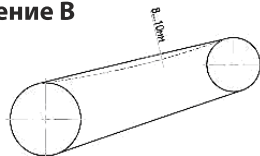


Рис. 2

Проверка натяжения ремней

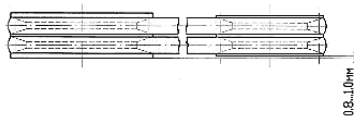


Рис. 3

Проверка смещения канавок шкивов

## **УСЛОВИЯ ГАРАНТИИ.**

Благодарим Вас за выбор продукции торговой марки SAMSAN. При покупке просим Вас внимательно изучить условия гарантии.

Обращаем Ваше внимание на то, что гарантийные обязательства осуществляются при наличии правильно заполненного гарантийного талона с указанием в нем даты продажи, серийного номера, печати (штампа) торгующей организации, подписи продавца. При отсутствии у Вас правильно заполненного гарантийного талона мы будем вынуждены отклонить Ваши претензии.

Во избежание недоразумений убедительно просим Вас перед началом работы с изделием внимательно ознакомиться с руководством по эксплуатации.

Правовой основой настоящих гарантийных условий является действующее законодательство Российской Федерации, в частности, последняя редакция Федерального закона «О защите прав потребителей» и Гражданский кодекс Российской Федерации.

Гарантийный срок эксплуатации на изделие составляет 12 месяцев. Этот срок исчисляется со дня продажи конечному потребителю.

Наши гарантийные обязательства распространяются только на неисправности, выявленные в течение гарантийного срока, и обусловленные производственными, технологическими и конструктивными дефектами, т. е. допущенными по вине предприятия-изготовителя. Принятие решения о ремонте оборудования (его частей) или замене их является исключительным правом сервисного центра.

### **Гарантийные обязательства не распространяются на:**

1. Неисправности изделия, возникшие в результате:

- а) несоблюдения пользователем предписаний руководства по эксплуатации;
  - б) механического повреждения, вызванного внешним или любым другим воздействием;
  - в) применения изделия не по назначению;
  - г) воздействия неблагоприятных атмосферных и внешних факторов на изделие, таких как дождь, снег, повышенная влажность, нагрев, агрессивные среды,
  - д) несоответствие требованиям используемых горюче-смазочных материалов, или параметров питающей электросети, повлекшее за собой выход из строя двигателя, или других узлов изделия.
  - е) использования принадлежностей и расходных материалов, не предусмотренных технологической конструкцией данной модели;
  - ж) попадания внутрь изделия инородных предметов или засорения вентиляционных отверстий большим количеством отходов, таких как пыль, бетон, и т.п.
- з) несоблюдения периодичности технического обслуживания, указанного в руководстве по эксплуатации изделия.

2. На изделия, подвергавшиеся вскрытию, с изменением конструкции или следами ремонта неуполномоченных лиц.

3. На неисправности, возникшие вследствие ненадлежащего обращения или хранения изделия,
4. Обращаем Ваше внимание, что гарантия не распространяется на расходные материалы и узлы, подвергающиеся естественному износу, такие как приводные ремни, свечи зажигания, пусковой веревочный трос двигателя, фильтры двигателя, тросы и рычаги управления, фары, лампочки, крепежные изделия – болты, гайки, фланцы, системы орошения.
5. На изделия без четко читаемого серийного номера.

***Ремонт и обслуживание техники осуществляется только авторизованным сервисным центром производителя.***

***Обращаем ваше внимание, что доставка изделия в сервисный центр и из него осуществляется конечным потребителем (владельцем) или за его счет.***

***Настоящая гарантия не покрывает и не возмещает убытки, возникшие вследствие простоя или эксплуатации вышедшего из строя оборудования.***

***Изделия принимаются в сервисный центр только в чистом виде. Изделие должно быть предоставлено в полной комплектации.***

## ГАРАНТИЙНЫЙ ТАЛОН НА ПРОДУКЦИЮ ТОРГОВОЙ МАРКИ SAMSAN

Наименование изделия: \_\_\_\_\_

МОДЕЛЬ: \_\_\_\_\_

Серийный номер изделия: \_\_\_\_\_

отметка проведения  
предпродажной подготовки

Подпись мастера \_\_\_\_\_ Расшифровка подписи: \_\_\_\_\_

Марка двигателя: \_\_\_\_\_

Серийный номер двигателя: \_\_\_\_\_

Дата продажи: \_\_\_\_\_

Предприятие-продавец: \_\_\_\_\_

Адрес: \_\_\_\_\_

Телефон \_\_\_\_\_

М.П. продавца

Подпись продавца: \_\_\_\_\_ Расшифровка подписи: \_\_\_\_\_

Предпродажная подготовка проведена предприятием: \_\_\_\_\_

Дата проведения предпродажной подготовки: \_\_\_\_\_

***Изделие проверено и к работе готово.***

***Просим использовать топливо и смазочные материалы точно в соответствии с инструкцией по эксплуатации изделия и двигателя.***



*104, RICHUE BLDG., 85, HANGANGNO 2-GA,  
YOUNGSAN-GU, SEOUL, KOREA*

*Tel: +82.2.790.6833*

*Факс: +82.2.583.5183*

*www.samsan.pro*

*info@samsan.pro*

Ваш представитель в регионе:

